



รายงานสถานการณ์ภัยแล้งและภัยพิบัติ ฉบับที่ 125

ประจำวันที่ 5 กรกฎาคม 2561

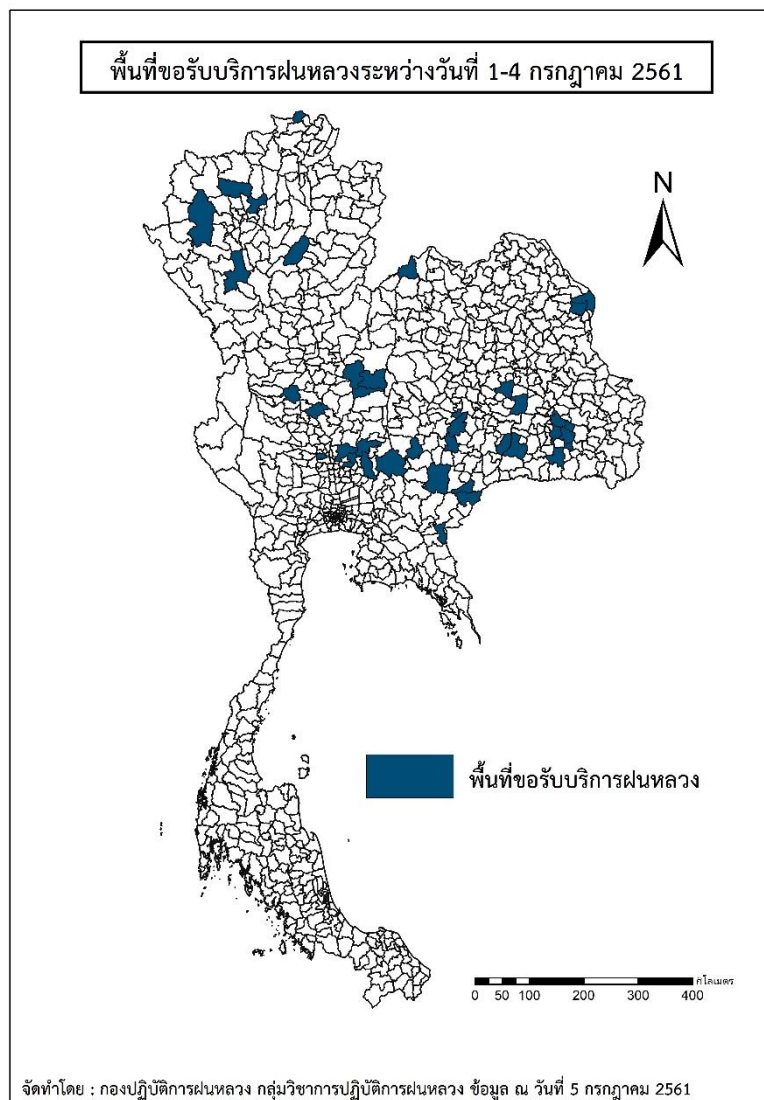
และผลการปฏิบัติการฝนหลวงประจำวันที่ 4 กรกฎาคม 2561

กลุ่มวิชาการปฏิบัติการฝนหลวง กองปฏิบัติการฝนหลวงกรมฝนหลวงและการบินเกษตร

royalrainmaking_academic@hotmail.com

๑ พื้นที่ขอรับบริการฝนหลวง (ระหว่างวันที่ 1- 4 กรกฎาคม 2561)

ภาค	รายชื่อจังหวัด (อำเภอ) ที่มีผู้ขอรับบริการ	จำนวนผู้ขอรับบริการ (ราย)
เหนือ	เชียงราย(แม่สาย), เชียงใหม่(ดอยสะเก็ด แม่แตง แม่แจ่ม) ลำพูน(ลี้), เพชรบูรณ์(ชนแดน หนองไผ่ บึงสามพราน), แพร่(ลอง)	12
กลาง	นครสวรรค์(พยุหะคีรี ลาดยาว), ลพบุรี(พัฒนานิคม เมืองลพบุรี), อ่างทอง(แสวงหา), สระบุรี (แก่งคอย บ้านหมอ พระพุทธบาท)	11
ตะวันออกเฉียงเหนือ	นครราชสีมา(ครบุรี จักราช ปากช่อง พิมาย โนนแดง สูงเนิน), บุรีรัมย์(โนนดินแดง กระสัง), มหาสารคาม(วาปีปทุม), ศรีสะเกษ(ขุนันท์ พยุห์ ยางชุมน้อย ราษีไศล อุทุมพรพิสัย เมืองศรีสะเกษ), นครพนม(ปลาปาก เมืองนครพนม), ร้อยเอ็ด(เกษตรวิสัย), สุรินทร์(เมืองสุรินทร์), เลย(เชียงคาน)	21
ตะวันออก	สระแก้ว(คลองหาด ตาพระยา)	2
ใต้	ไม่มีการขอรับบริการ	0
รวม	18 จังหวัด (39 อำเภอ)	46



๑ สถานการณ์ปริมาณน้ำเก็บกักในอ่างเก็บน้ำที่สำคัญ

	ความจุของอ่างที่ รนก. ¹ (ล้าน ลบ.ม.)	ปริมาณน้ำในอ่างฯ (%)				ปริมาตรน้ำไหลลงอ่างฯ (ล้าน ลบ.ม.)	ปริมาตรน้ำระบาย (ล้าน ลบ.ม.)	ระดับน้ำ
		1 ก.ค.	2 ก.ค.	3 ก.ค.	4 ก.ค.	4 ก.ค.	4 ก.ค.	
ภาคเหนือ						32.70	32.39	
- ภูมิพล(ตาก)	13,462	55	55	55	55	10.51	12.00	-
- สิริกิติ์(อุดรดิตถ์)	9,510	53	54	54	54	18.49	12.12	-
- แม่จันดา(เชียงใหม่)	265	47	47	46	46	0.31	1.61	ต่ำกว่า 50%
- แม่กวงฯ(เชียงใหม่)	263	31	31	31	31	0.35	0.03	ต่ำกว่า 40%
- กิวลม(ลำปาง)	106	58	58	57	56	0.74	2.10	-
- กิวคองมา(ลำปาง)	170	53	53	53	53	0.05	0.21	-
- แควน้อยฯ(พิษณุโลก)	939	18	18	18	18	2.25	4.32	ต่ำกว่า 20%
- แม่มอก(ลำปาง)	110	45	45	45	45	0.20	0.29	ต่ำกว่า 50%
ภาคตะวันออกเฉียงเหนือ						19.60	19.55	
- ห้วยหลวง(อุดรธานี)	135	48	48	48	48	0.22	0.22	ต่ำกว่า 50%
- น้ำอูน(สกลนคร)	520	64	65	65	65	0.29	0.00	-
- น้ำพุง(สกลนคร)	166	27	27	26	26	0.66	0.61	ต่ำกว่า 30%
- จุฬารัตน์(ชัยภูมิ)	164	55	54	53	52	0.04	0.71	-
- อุบลรัตน์(ขอนแก่น)	2,431	35	35	35	35	9.30	10.15	ต่ำกว่า 40%
- ลำปาว(กาฬสินธุ์)	1,980	39	39	39	39	7.61	7.61	ต่ำกว่า 40%
- ลำตะคอง(นครราชสีมา)	314	65	65	65	65	0.42	0.09	-
- ลำพระเพลิง(นครราชสีมา)	110	63	63	63	63	0.06	0.00	-
- มูลบย(นครราชสีมา)	141	53	53	53	53	0.00	0.00	-
- ลำแซะ(นครราชสีมา)	275	45	45	45	45	0.29	0.16	ต่ำกว่า 50%
- ลำน้ำรอง(บุรีรัมย์)	121	53	53	52	52	0.04	0.00	-
- สิรินคร(อุบลราชธานี)	1,966	46	46	46	46	0.62	0.00	ต่ำกว่า 50%
- ลำปลายมาศ(นครราชสีมา)	98	70	70	70	70	0.05	0.00	-
ภาคกลาง						28.80	23.23	
- ป่าสักฯ(ลพบุรี)	960	19	19	19	20	3.74	2.20	ต่ำกว่า 30%
- ทับเสลา(อุทัยธานี)	160	48	48	49	49	0.00	0.00	ต่ำกว่า 50%
- กระเสียว(สุพรรณบุรี)	240	67	66	66	66	0.59	1.02	-
- ศรีนครินทร์(กาญจนบุรี)	17,745	81	81	81	81	10.85	6.98	-
- วิชาलगรณ(กาญจนบุรี)	8,860	59	59	59	59	13.62	13.03	-
ภาคตะวันออก						4.02	2.60	
- ชุนด่านฯ(นครนายก)	224	38	38	38	38	1.03	0.25	ต่ำกว่า 40%
- คลองสิียด(ฉะเชิงเทรา)	420	49	49	48	48	1.11	1.00	ต่ำกว่า 50%
- บางพระ(ชลบุรี)	117	61	61	61	61	0.18	0.30	-
- หนองปลาไหล(ระยอง)	164	72	71	71	71	0.56	0.41	-
- ประแสร์(ระยอง)	295	71	71	71	70	0.00	0.64	-
- นฤปดินทรจินดา(ปราจีนบุรี)	295	20	20	21	21	0.31	0.00	ต่ำกว่า 30%
- พระปรัง(สระแก้ว)	97	49	49	49	49	0.12	0.00	ต่ำกว่า 50%
- ดอกกราย(ระยอง)	71	69	69	70	70	0.30	0.00	-
- คลองพระพุทธ(จันทบุรี)	70	75	75	74	74	0.41	0.00	-
- คลองหลวง รัชชโลทร(ชลบุรี)	98	56	56	54	53	0.59	0.00	-
- ห้วยยาง (สระแก้ว)	60	18	18	18	18	0.00	0.00	ต่ำกว่า 20%
ภาคใต้						16.04	19.24	
- แก่งกระเจาน(เพชรบุรี)	710	50	50	50	51	4.24	0.46	-
- ปรามบุรี(ประจวบคีรีขันธ์)	347	68	68	68	68	0.66	0.59	-
- รัชชประภา(สุราษฎร์ธานี)	5,639	70	70	70	70	8.41	8.01	-
- บางกลาง(ยะลา)	1,454	70	70	69	69	2.73	10.18	-

รณก. = ระดับน้ำเก็บกัก,ที่มา: กรมชลประทาน

การพยากรณ์อากาศและสภาพอากาศประจำวัน

๑ ลักษณะอากาศทั่วไปและการพยากรณ์อากาศ ประจำวันที่ 5 กรกฎาคม 2561 (เวลา 06.00 น.)

ลักษณะอากาศทั่วไป	
<p>พยากรณ์อากาศ 24 ชั่วโมงข้างหน้า ประเทศไทยยังคงมีฝนฟ้าคะนองเกิดขึ้นได้ และมีฝนตกหนักบางแห่ง บริเวณภาคตะวันออกเฉียงเหนือและภาคใต้ฝั่งตะวันตก ขอให้ประชาชนในบริเวณดังกล่าวระวังอันตรายจากฝนตกหนัก และฝนที่ตกสะสมไว้ด้วย ส่วนคลื่นลมบริเวณทะเลอันดามันตอนบนมีคลื่นสูงประมาณ 2 เมตร ขอให้ชาวเรือเดินเรือด้วยความระมัดระวัง</p> <p>ลักษณะสำคัญทางอุตุนิยมวิทยา มรสุมตะวันตกเฉียงใต้กำลังปานกลางที่พัดปกคลุมทะเลอันดามัน และประเทศไทย มีกำลังแรงขึ้น ทำให้ประเทศไทยมีฝนฟ้าคะนองกับมีฝนตกหนักบางแห่ง ส่วนคลื่นลมบริเวณทะเลอันดามันและอ่าวไทยตอนบนเริ่มมีกำลังแรงขึ้น</p>	
ภาคเหนือ	มีเมฆเป็นส่วนมาก กับมีฝนฟ้าคะนอง ร้อยละ 30 ของพื้นที่ ส่วนมากบริเวณจังหวัดกำแพงเพชร ตาก แม่ฮ่องสอน เชียงใหม่ เชียงราย พะเยา น่าน และเพชรบูรณ์ อุณหภูมิต่ำสุด 23-25 องศาเซลเซียส อุณหภูมิสูงสุด 32-36 องศาเซลเซียส ลมตะวันตกเฉียงใต้ ความเร็ว 10-25 กม./ชม.
ภาคกลาง	มีเมฆเป็นส่วนมาก กับมีฝนฟ้าคะนอง ร้อยละ 30 ของพื้นที่ ส่วนมากบริเวณจังหวัดราชบุรี กาญจนบุรี สุพรรณบุรี อุทัยธานี และนครสวรรค์ อุณหภูมิต่ำสุด 24-25 องศาเซลเซียส อุณหภูมิสูงสุด 34-35 องศาเซลเซียส ลมตะวันตกเฉียงใต้ ความเร็ว 10-30 กม./ชม.
ภาคต.อ.เฉียงเหนือ	มีเมฆเป็นส่วนมาก กับมีฝนฟ้าคะนอง ร้อยละ 30 ของพื้นที่ ส่วนมากบริเวณจังหวัดนครพนม มุกดาหาร อำนาจเจริญ อุบลราชธานี และศรีสะเกษ อุณหภูมิต่ำสุด 23-26 องศาเซลเซียส อุณหภูมิสูงสุด 34-35 องศาเซลเซียส ลมตะวันตกเฉียงใต้ ความเร็ว 10-25 กม./ชม.
ภาคตะวันออกเฉียงเหนือ	มีเมฆเป็นส่วนมาก กับมีฝนฟ้าคะนอง ร้อยละ 40 ของพื้นที่ และมีฝนตกหนักบางแห่ง บริเวณจังหวัดจันทบุรี และตราด อุณหภูมิต่ำสุด 24-28 องศาเซลเซียส อุณหภูมิสูงสุด 29-34 องศาเซลเซียส ลมตะวันตกเฉียงใต้ ความเร็ว 15-35 กม./ชม. ทะเลมีคลื่นสูง 1-2 เมตร บริเวณที่มีฝนฟ้าคะนองคลื่นสูงมากกว่า 2 เมตร
ภาคใต้ฝั่งตะวันออก	มีเมฆเป็นส่วนมาก กับมีฝนฟ้าคะนอง ร้อยละ 40 ของพื้นที่ บริเวณจังหวัดประจวบคีรีขันธ์ ชุมพร สุราษฎร์ธานี นครศรีธรรมราช พัทลุง และสงขลา อุณหภูมิต่ำสุด 20-27 องศาเซลเซียส อุณหภูมิสูงสุด 33-35 องศาเซลเซียส ลมตะวันตกเฉียงใต้ ความเร็ว 15-35 กม./ชม. ทะเลมีคลื่นสูงประมาณ 1 เมตร ห่างฝั่งคลื่นสูง 1-2 เมตร
ภาคใต้ฝั่งตะวันตก	มีเมฆเป็นส่วนมาก กับมีฝนฟ้าคะนอง ร้อยละ 60 ของพื้นที่ และมีฝนตกหนักบางแห่ง บริเวณจังหวัดระนอง พังงา และภูเก็ต อุณหภูมิต่ำสุด 23-25 องศาเซลเซียส อุณหภูมิสูงสุด 28-33 องศาเซลเซียส ตั้งแต่ภูเก็ตขึ้นมา: ลมตะวันตกเฉียงใต้ ความเร็ว 20-35 กม./ชม. ทะเลมีคลื่นสูงประมาณ 2 เมตร บริเวณที่มีฝนฟ้าคะนองคลื่นสูงมากกว่า 2 เมตร ตั้งแต่กระบี่ลงไป: ลมตะวันตกเฉียงใต้ ความเร็ว 15-35 กม./ชม. ทะเลมีคลื่นสูง 1-2 เมตร
กรุงเทพมหานครและปริมณฑล	มีเมฆเป็นส่วนมาก กับมีฝนฟ้าคะนอง ร้อยละ 60 ของพื้นที่ ส่วนมากในระหว่างบ่ายถึงค่ำ อุณหภูมิต่ำสุด 25-27 องศาเซลเซียส อุณหภูมิสูงสุด 32-36 องศาเซลเซียส ลมตะวันตกเฉียงใต้ ความเร็ว 10-30 กม./ชม.

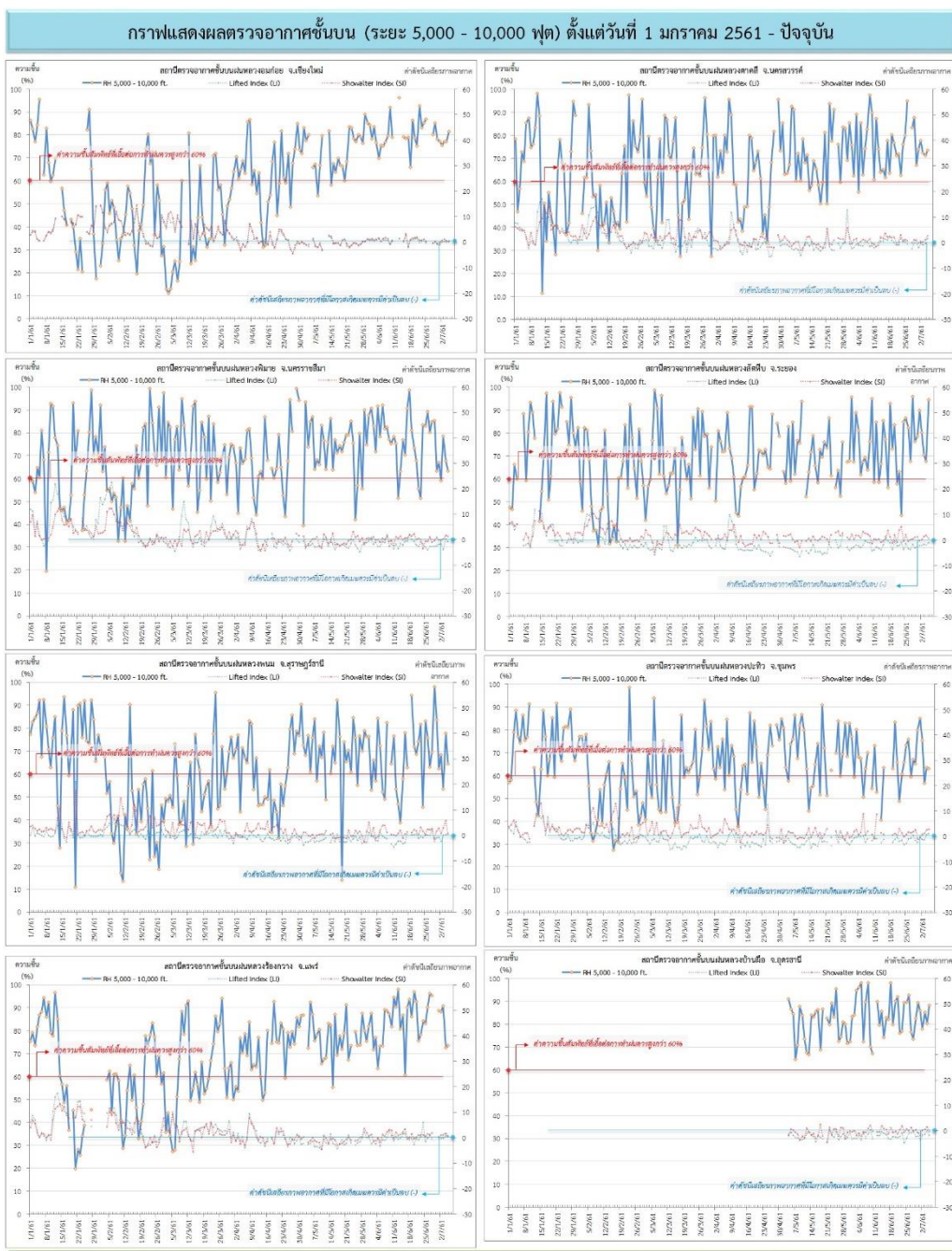
ที่มา: กรมอุตุนิยมวิทยา

๑ ข้อมูลความชื้นจากการตรวจอากาศชั้นบน (Sounding) ระยะความสูง 5,000 - 10,000 ฟุต

ภาค	สถานีตรวจอากาศ	ความชื้นสัมพัทธ์ (%)					เสถียรภาพอากาศ
		1 ก.ค.	2 ก.ค.	3 ก.ค.	4 ก.ค.	5 ก.ค.	
ภาคเหนือ	สถานีเรดาร์ฝนหลวงมก๋อย	77	76	78	78	82	เสถียรภาพ
	สถานีตรวจอากาศเคลื่อนที่ร้องกวาง	80	89	91	73	74	เสถียรภาพ
ภาคกลาง	สถานีเรดาร์ฝนหลวงตาคี	74	78	73	71	74	เสถียรภาพ
ภาคตะวันออกเฉียงเหนือ	สถานีเรดาร์ฝนหลวงพิมาย	68	60	79	68	64	เสถียรภาพ
	สถานีตรวจอากาศเคลื่อนที่บ้านผือ	86	78	86	81	89	ไม่เสถียรภาพ
ภาคตะวันออก	สถานีเรดาร์ฝนหลวงสัทหีบ	90	81	71	68	95	เสถียรภาพ
ภาคใต้	สถานีเรดาร์ฝนหลวงพนม	63	69	54	78	65	เสถียรภาพ
	สถานีตรวจอากาศเคลื่อนที่ปะทิว	86	76	57	64	64	เสถียรภาพ

หมายเหตุ : สภาพอากาศมีเสถียรภาพ(Stable) หมายถึงสภาพอากาศที่มีโอกาสน้อยหรือไม่มีโอกาสในการเกิดเมฆในแนวตั้งเพื่อพัฒนาตัวกลายเป็นกลุ่มฝน
สภาพอากาศไม่มีเสถียรภาพ(Unstable) หมายถึงสภาพอากาศที่มีโอกาสเกิดเมฆในแนวตั้งและพัฒนาตัวเป็นกลุ่มฝนได้

กราฟแสดงแนวโน้มความชื้นอากาศชั้นบนและดัชนีเสถียรภาพอากาศ (ระหว่างวันที่ 1 มกราคม - 5 กรกฎาคม 2561)



หมายเหตุ
 - ระยะความสูง 5,000-10,000 ฟุต เป็นระดับความบินในการปฏิบัติการฝนหลวง (ระดับฐานเมฆ) - ความชื้นสัมพัทธ์ที่ต่ำกว่าการปฏิบัติการฝนหลวงจะมีค่าสูงกว่าร้อยละ 60 ขึ้นไป
 - ดัชนีเสถียรภาพชั้นอากาศที่มีโอกาสเกิดเมฆรวมมีค่าเป็นลบ (-) - LI: Lifted Index คือค่าดัชนีเสถียรภาพชั้นอากาศระดับต่ำ - SI: Showalter Index คือค่าดัชนีเสถียรภาพชั้นอากาศระดับกลาง

การปฏิบัติการฝนหลวงประจำวัน

๑ สรุปผลปฏิบัติการฝนหลวงประจำวัน ที่ 4 กรกฎาคม 2561

ภาค/หน่วยฯ	หน่วยปฏิบัติการ (หน่วย)	เครื่องบิน ฝล./ทอ. (ลำ)	จำนวนเที่ยวบิน (เที่ยว)	จำนวนชั่วโมงบิน (ชั่วโมง)	ปริมาณการใช้สารฝนหลวง (ตัน/นัด)	จังหวัดที่มีการรายงานฝนตก (จำนวนจังหวัด/อ่างเก็บน้ำเป้าหมาย)
เหนือ	2	6/-	0	0:00	0.00/-	-/-
- เชียงใหม่	1	3/-	0	0:00	0.00/-	ไม่ปฏิบัติการฝนหลวง เนื่องจากติดตามสถานการณ์น้ำในพื้นที่และหลีกเลี่ยงพื้นที่ได้รับผลกระทบ
- พิษณุโลก	1	3/-	0	0:00	0.00/-	ไม่ปฏิบัติการฝนหลวง เนื่องจาก ลมมีกำลังค่อนข้างแรง ประกอบกับเมฆคิวมูลัสในพื้นที่เป้าหมายก่อตัวเล็กน้อยและสลายตัวรวดเร็ว
กลาง	2	4/1	6	9:30	5.50/-	3/-
- กาญจนบุรี	1	2/-	0	0:00	0.00/-	ไม่ปฏิบัติการฝนหลวง เนื่องจากลมระดับปฏิบัติการมีกำลังแรง (24 น็อต) ส่งผลให้กลุ่มเมฆในพื้นที่เป้าหมายเคลื่อนตัวและสลายตัวค่อนข้างเร็ว
- ลพบุรี	1	2/1	6	9:30	5.50/-	มีฝนตกเล็กน้อยถึงปานกลางบริเวณพื้นที่การเกษตร จ.นครสวรรค์(ลาดยาว เมืองนครสวรรค์ โกรกพระ ชุมแสง พยุหะคีรี) จ.อุทัยธานี(ลานสัก ห้วยคต สว่างอารมณ์) และจ.ชัยนาท(หนองมะโมง มโนรมย์)
ตะวันออกเฉียงเหนือ	3	8/3	9	11:30	5.60/4	3/1
- ขอนแก่น	1	3/-	4	4:30	2.80	ไม่มีฝนตกจากการปฏิบัติการฝนหลวง
- นครราชสีมา	1	5/2	5	7:00	2.80/4	มีฝนเล็กน้อยบริเวณพื้นที่การเกษตร จ.นครราชสีมา(หนองบุญมาก) จ.บุรีรัมย์(นางรอง โนนสุวรรณ หนองกี่ เฉลิมพระเกียรติ ประโคนชัย ละหานทราย บ้านกรวด) จ.สุรินทร์(ปราสาท กาบเชิง พนมดงรัก) และพื้นที่ลุ่มรับน้ำเขื่อนลำนางรอง
- อุบลราชธานี	1	-/1	0	0:00	0.00/-	ไม่ปฏิบัติการฝนหลวง เนื่องจากลมชั้นบนมีกำลังแรง ทำให้เมฆคิวมูลัสในพื้นที่เป้าหมายไม่พัฒนาตัว
ตะวันออก	1	3/-	3	3:30	2.10/-	1/-
- สระแก้ว	1	3/-	3	3:30	2.10/-	มีฝนตกเล็กน้อยในพื้นที่ จ.สระแก้ว(คลองหาด วังน้ำเย็น วังสมบูรณ์)
รวม	8	21/4	18	24:30	13.20/4	7/1

๑ สรุปผลรวมปฏิบัติการตั้งแต่เริ่มตั้งหน่วยปฏิบัติการฝนหลวง (1 มีนาคม - 4 กรกฎาคม 2561)

ตั้งแต่เริ่มตั้งหน่วยปฏิบัติการฝนหลวง เมื่อวันที่ 1 มีนาคม - 4 กรกฎาคม 2561 มีการขึ้นปฏิบัติการฝนหลวง จำนวน 117 วัน มีวันฝนตกจากการปฏิบัติการฝนหลวงคิดเป็นร้อยละ 96.28 ขึ้นปฏิบัติการจำนวน 1,868 เที่ยวบิน (2,816:54 ชั่วโมงบิน) ปริมาณการใช้สารฝนหลวง 1,481.55 ตัน พลุซิลเวอร์ไอโอไดด์สำหรับภารกิจปฏิบัติการฝนหลวง จำนวน 1,837 นัด จังหวัดที่มีรายงานฝนตกรวม 57 จังหวัด

ภาค - ศูนย์/หน่วยปฏิบัติการฯ	ขึ้นบิน (วัน)	ฝนตก (วัน)	จำนวน เที่ยวบิน (เที่ยว)	จำนวน ชั่วโมงบิน (ชั่วโมง)	ปริมาณ สารฝนหลวง (ตัน/AgI, CaCl ₂ นัด (ทำฝน)/AgI นัด (ยับยั้งลูกเห็บ))	จังหวัดที่มีรายงานฝนตก (ทั้งการสังเกตด้วยสายตา/ การตรวจวัดด้วยเรดาร์ และ เครื่องวัดน้ำฝนอัตโนมัติ)	ปริมาตร น้ำไหลลง อ่างเก็บน้ำสะสม (ล้าน ลบ.ม.)
เหนือ	83	73	412	692:15	388.90/1809	27 จังหวัด	3.62
- เชียงใหม่ (เปิดหน่วยฯ 1 มี.ค. 61 เป็นต้นไป)	60	52	224	360:45	234.40/919	บริเวณที่มีฝนตก ได้แก่ เชียงใหม่ ตาก พะเยา ลำปาง ลำพูน แพร่ พิจิตร น่าน เชียงใหม่ แม่ฮ่องสอน (10 จังหวัด)	แม่กวัง 3.62
- พิษณุโลก (เปิดหน่วยฯ 1 มี.ค. 61 เป็นต้นไป)	69	57	188	331:30	154.50/890	บริเวณที่มีฝนตก ได้แก่ กำแพงเพชร ตาก น่าน พิจิตร พิษณุโลก เพชรบูรณ์ แพร่ ลำปาง ลำพูน สุโขทัย อุดรดิตถ์ นครสวรรค์ กาฬสินธุ์ ขอนแก่น ชัยภูมิ นครพนม มหาสารคาม มุกดาหาร ร้อยเอ็ด เลย สกลนคร หนองบัวลำภู อุดรธานี (23 จังหวัด)	
กลาง	88	87	627	904:20	447.90	15 จังหวัด	131.94
- นครสวรรค์ (เปิดหน่วยฯ 1-31 มี.ค. 61)	5	5	15	26:15	12.00	บริเวณที่มีฝนตก ได้แก่ ลพบุรี อุทัยธานี (2 จังหวัด)	ศรีนครินทร์ 62.17 วชิราลงกรณ์ 69.77
- กาญจนบุรี (เปิดหน่วยฯ 6 มี.ค. 61 เป็นต้นไป)	67	67	295	415:25	206.70	บริเวณที่มีฝนตก ได้แก่ กาญจนบุรี กรุงเทพฯ ชัยนาท นครปฐม อุทัยธานี สมุทรสาคร สุพรรณบุรี นครสวรรค์ อ่างทอง (9 จังหวัด)	
- ลพบุรี (เปิดหน่วยฯ 1 เม.ย. 61 เป็นต้นไป)	65	64	317	462:40	229.20	บริเวณที่มีฝนตก ได้แก่ ชัยนาท นครสวรรค์ ลพบุรี สระบุรี สิงห์บุรี อ่างทอง อุทัยธานี เพชรบูรณ์ นครราชสีมา พระนครศรีอยุธยา (10 จังหวัด)	
ตะวันออกเฉียงเหนือ	76	71	314	516:04	270.25/28	15 จังหวัด	6.58
- ขอนแก่น (เปิดหน่วยฯ 1-31 มี.ค. 61 และ 16 พ.ค. 61 เป็นต้นไป)	35	26	98	176:35	66.35	บริเวณที่มีฝนตก ได้แก่ ขอนแก่น ชัยภูมิ นครราชสีมา บุรีรัมย์ มหาสารคาม ยโสธร ร้อยเอ็ด สุรินทร์ (8 จังหวัด)	ลำตะคอง 6.54 ลำนางรอง 0.04

ภาค - ศูนย์/หน่วยปฏิบัติการ	ขึ้นบิน (วัน)	ฝนตก (วัน)	จำนวน เที่ยวบิน (เที่ยว)	จำนวน ชั่วโมงบิน (ชั่วโมง)	ปริมาณ สารฝนหลวง (ตัน/AgI, CaCl ₂ น้ด (ทำฝน)/AgI น้ด (ยั้บยั้งลูกเห็บ))	จังหวัดที่มีรายงานฝนตก (ทั้งการสังเกตด้วยสายตา/ การตรวจวัดด้วยเรดาร์ และ เครื่องวัดน้ำฝนอัตโนมัติ)	ปริมาตร น้ำไหลลง อ่างเก็บน้ำสะสม (ล้าน ลบ.ม.)
- อุดรธานี (เปิดหน่วยฯ 1 เม.ย.-16 พ.ค. 61)	13	12	21	30:25	25.80	บริเวณที่มีฝนตก ได้แก่ กาฬสินธุ์ นครราชสีมา มหาสารคาม เลย หนองคาย หนองบัวลำภู อุดรธานี (7 จังหวัด)	
- นครราชสีมา (เปิดหน่วยฯ 1 เม.ย. 61 เป็นต้นไป)	57	55	189	301:24	166.10/28	บริเวณที่มีฝนตก ได้แก่ ชัยภูมิ นครราชสีมา บุรีรัมย์ ยโสธร ร้อยเอ็ด ศรีสะเกษ สุรินทร์ อุบลราชธานี (8 จังหวัด)	
-อุบลราชธานี (เปิดหน่วยฯ 26 มิ.ย. 61 เป็นต้นไป)	5	5	6	7:40	12.00	บริเวณที่มีฝนตก ได้แก่ ศรีสะเกษ สุรินทร์ ร้อยเอ็ด ยโสธร (4 จังหวัด)	
ตะวันออก	72	66	314	442:55	207.40	7 จังหวัด	8.13
- จันทบุรี (เปิดหน่วยฯ 1 มี.ค.-30 พ.ค. 61 เป็นต้นไป)	51	47	225	329:45	146.90	บริเวณที่มีฝนตก ได้แก่ จันทบุรี สระแก้ว ฉะเชิงเทรา ชลบุรี ระยอง (5 จังหวัด)	คลองสิียด 7.39 คลองพระพุทธร 0.08 ห้วยยาง 0.113
- สระแก้ว (เปิดหน่วยฯ 31 พ.ค. 61 เป็นต้นไป)	21	19	89	113:10	60.50	บริเวณที่มีฝนตก ได้แก่ สระแก้ว นครนายก ปราจีนบุรี ฉะเชิงเทรา (4 จังหวัด)	
ใต้	56	54	201	261:10	166.90	4 จังหวัด	52.22
- หัวหิน (เปิดหน่วยฯ 1 มี.ค.-16 พ.ค. 61)	40	39	180	222:40	125.40	บริเวณที่มีฝนตก ได้แก่ ประจวบคีรีขันธ์ เพชรบุรี (2 จังหวัด)	แก่งกระจาน 37.32 ปราณบุรี 14.90
- สงขลา (เปิดหน่วยฯ 1 เม.ย. 61 เป็นต้นไป)	21	20	21	38:30	41.50	บริเวณที่มีฝนตก ได้แก่ นราธิวาส สงขลา (2 จังหวัด)	

กลุ่มวิชาการปฏิบัติการฝนหลวง กองปฏิบัติการฝนหลวง กรมฝนหลวงและการบินเกษตร